



WEIMAR

Tecnología estética con criterio

MANUAL DE USO PROFESIONAL

Diodo Laser

Pro

Depiladora láser de diodo · Cuatro longitudes de onda 755nm·808nm·940nm·1064nm



Apto para todo tipo de piel (I-VI) y todo tipo de vello. Lea este manual completo antes de operar el equipo.

Acerca de este manual

Este manual reúne todo lo necesario para instalar, operar y mantener su Diodo Laser Pro con seguridad y obtener los mejores resultados de tratamiento. Está pensado tanto para el operador como para la gestión diaria del equipo en cabina.

- 01** **Introducción y teoría**
Cómo trabaja la tecnología de cuatro longitudes de onda.

- 02** **Indicaciones y tipos de piel**
Escala Fitzpatrick I-VI y zonas tratables.

- 03** **Contraindicaciones**
Cuándo no debe realizarse el tratamiento.

- 04** **Ventajas y parámetros técnicos**
Especificaciones del equipo.

- 05** **Instalación**
Agua, mango, seguro, pedal y conexión eléctrica.

- 06** **Operación paso a paso**
Encendido, modos HR Preset y HR Professional.

- 07** **Protocolo de tratamiento**
Aplicación sobre el paciente y cuidados posteriores.

- 08** **Parámetros recomendados**
Tablas por tipo de piel y zona.

- 09** **Precauciones, garantía y soporte**
Uso seguro y resolución de problemas.

Teoría del tratamiento

El estándar de oro en depilación láser integra las longitudes de onda de 755nm, 808nm, 940nm y 1064nm en un solo dispositivo. El sistema selecciona automáticamente la longitud de onda óptima según la piel y el vello, sin ajustes manuales.



Láser Alejandrita · 755nm

Recomendado para pieles claras (I-III) con vello fino. Mayor absorción de melanina, ideal para zonas como cejas y labio superior.

Láser de Diodo · 808nm

Apto para todo tipo de piel, especialmente alta densidad de vello y primeras sesiones. Penetra en la dermis profunda para una depilación rápida y completa.

Láser de Diodo · 940nm

Coagula los microvasos alrededor del folículo, cortando el suministro de nutrientes y reduciendo drásticamente la regeneración capilar.

Láser Nd:YAG · 1064nm

Indicado para pieles oscuras (IV-VI). Menor absorción de melanina y mayor penetración; centrado en vello oscuro de axilas, línea del bikini y otras zonas.

“La depilación láser de diodo ha dado paso al Trilaser.”

Aplicaciones y tipos de piel

Depilación permanente para todo tipo de piel (I a VI) y prácticamente cualquier zona corporal: rostro, labios, mentón, axilas, brazos, espalda, abdomen, línea del bikini y piernas.

Escala Fitzpatrick



TIPO	COMPLEXIÓN	CARACTERÍSTICAS
I	Muy clara	Ojos claros, cabello rubio o rojizo. Siempre se quema, nunca se broncea.
II	Clara	Sensible al sol, se quema con facilidad. Broncea gradualmente.
III	Media	Ojos claros a oscuros, cabello castaño. Rara vez se quema, broncea bien.
IV	Morena clara	Cabello castaño oscuro a negro. Moderadamente sensible, broncea siempre.
V	Morena oscura	Tono mediterráneo, cabello negro. Mínimamente sensible.
VI	Negra	Ojos y cabello negros. Poco sensible al sol, nunca se quema.

Zonas tratables



Mapa de zonas de tratamiento del cuerpo.

Contraindicaciones

No realice el tratamiento, o consúltelo previamente con un profesional médico, en presencia de cualquiera de las siguientes condiciones:

Antecedentes de queloides o trastornos de fotosensibilidad.

Infección cutánea en la zona a tratar o antecedentes de herpes simple.

Uso de otras formas de depilación en las últimas 6 semanas.

Alergia a hidroquinonas u otros agentes blanqueadores.

Embarazo.

Tumores malignos.

Enfermedades cardíacas o trastornos hipertensivos que contraindiquen su uso.

Uso de ácido 13-cis-retinoico (isotretinoína) en los 6 meses previos.

Antes de cada sesión: consulte al paciente sobre estas condiciones y realice un examen físico para garantizar el efecto del tratamiento y prevenir reacciones adversas.

Ventajas y especificaciones

<p>Cuatro longitudes de onda 755 · 808 · 940 · 1064 nm en un solo equipo.</p>	<p>Todo tipo de piel y vello Pieles I-VI; vello grueso, fino, negro, gris, rubio o castaño.</p>
<p>10 barras láser premium Importadas de USA – Coherent: energía estable y eficaz.</p>	<p>Vida útil prolongada El generador dispara hasta 50 millones de pulsos.</p>
<p>Refrigeración avanzada Semiconductor + aire + microcanales de agua + zafiro + TEC.</p>	<p>Mango con pantalla UI Interfaz ajustable directamente en el manípulo.</p>

Parámetros técnicos

Longitud de onda	755 · 808 · 940 · 1064 nm
Tamaño del punto	12 × 20 mm
Ancho de pulso	10 ms – 400 ms
Frecuencia	1 Hz – 10 Hz
Fluencia	0 – 120 J/cm ²
Potencia del láser	5% – 100%
Sistema de enfriamiento	Aire + Agua + Semiconductor + TEC
Pantalla	LCD táctil de 13.3"
Voltaje	220V/50Hz · 110V/60Hz
Tamaño del paquete	96 × 48 × 63 cm
Peso del paquete	41.2 kg

Accesorios incluidos

Verifique que el paquete contenga todos los componentes antes de la instalación.



Cabezal

X1



Gafas de protección

X1



Gafas cubreojos

X1



Embudo

X3



Cable de alimentación

X1



Filtro

X1



Empulgeras

X3



Pedal

X1



Llaves

X2



Cadena de seguridad

X1

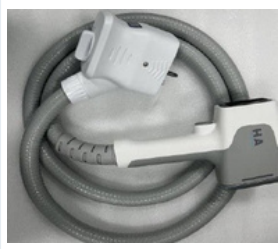
Paso 1 · Añadir agua

Use agua purificada (puede ser agua de bebida). Inyecte hasta que salga agua por "SPILT WATER". Cambie el agua cada 1-2 meses y vacíela si el equipo no se usará por largos periodos.

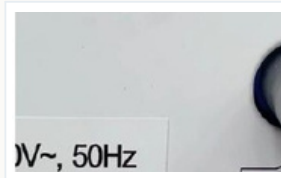


Montaje y conexión

Paso 2 · Instalarelmango

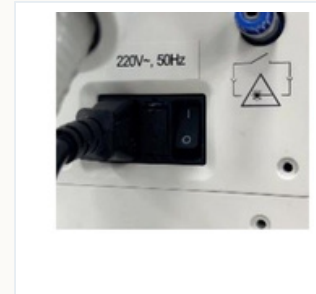
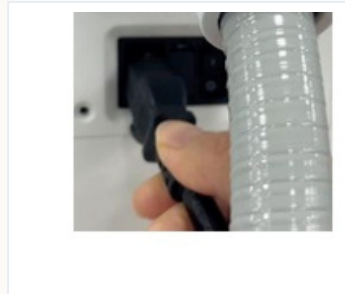
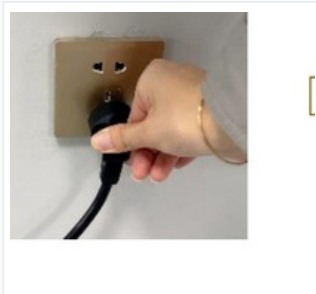


Paso 3 · Seguro de cadena y pedal



Paso 4 · Conectar la línea eléctrica

Conecte un extremo del cable a la red y el otro a la entrada posterior del equipo. Lleve el interruptor de la posición "O" a "I". Verifique que el voltaje local coincida con el etiquetado.

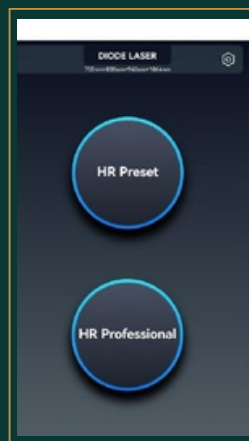


Antes de comenzar

- Lea este manual con atención antes de usar el equipo.
- Consulte al paciente sobre posibles contraindicaciones.
- Opere preferentemente en una sala separada.
- Verifique que el mango y el cable estén bien conectados.
- Realice un examen físico previo del paciente.
- Desinfecte la sonda y los dispositivos terapéuticos.
- Afeite y limpie la zona de tratamiento.

Encendido del equipo

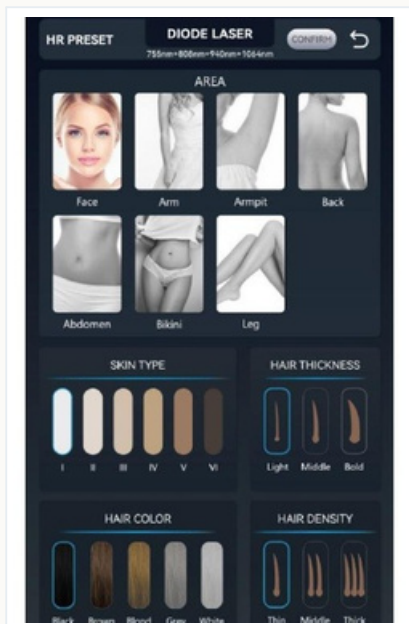
- 1 Libere el botón de emergencia. Si el botón rojo está presionado, la alimentación se corta; debe liberarse para iniciar.
- 2 Gire la llave de inicio del panel frontal y encienda la máquina.
- 3 Asegure el flujo de agua. Encienda y apague el equipo durante dos minutos; repita el ciclo 3 veces para normalizar la circulación.
- 4 Acceda a la pantalla principal, con dos modos de trabajo: HR Preset y HR Professional.



Interfaz de inicialización

Modo HR Preset

El modo HR Preset ajusta automáticamente parámetros y longitud de onda según los datos que selecciona del paciente. Es la opción más simple y segura.



AREA: rostro, brazo, axila, espalda, abdomen, bikini o piernas.

SKIN TYPE: I, II, III, IV, V o VI.

HAIR COLOR: negro, castaño, rubio, gris o blanco.

HAIR THICKNESS: fino, medio o grueso.

HAIR DENSITY: baja, media o alta.

Pulse CONFIRM para entrar a la pantalla de tratamiento.

El sistema selecciona automáticamente la longitud de onda y los parámetros correspondientes; no requiere ajuste manual. Use el botón de retorno para volver a la pantalla anterior.



Pantalla de tratamiento HR Preset

Modo HR Professional

El modo HR Professional permite el ajuste manual de los parámetros principales según las necesidades reales del tratamiento.

FREQUENCY: velocidad de disparo, rango 1–10 Hz.

PULSE WIDTH: ancho de pulso ajustable, 10–400 ms.

LASER INTENSITY: intensidad del láser en porcentaje.

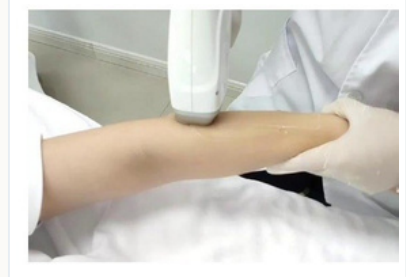
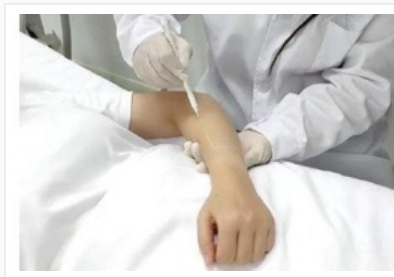
FLUENCE: se calcula automáticamente según ancho de pulso, frecuencia e intensidad. El sistema selecciona la longitud de onda (755/808/940/1064 nm) de forma inteligente. Use los botones – y + para ajustar; el botón de retorno vuelve a la pantalla anterior.



Recomendación: se sugiere una intensidad del láser del 90%–100%. Consulte la tabla de parámetros recomendados antes de iniciar.

Protocolo de aplicación

- 1 Coloque las gafas de protección al operador y al paciente para resguardar los ojos del láser.
- 2 Trace una línea en la zona de tratamiento y aplique gel refrigerante.
- 3 Apoye la punta firmemente sobre la piel y deslice el mango a velocidad constante, ida y vuelta, unas 4-5 veces.
- 4 Al finalizar, limpie el gel del mango y vuelva a colocarlo en su soporte.



IMPORTANTE Ante cualquier situación imprevista, presione el botón de emergencia para detener el equipo de inmediato.

Después del tratamiento

Use productos hidratantes naturales en lugar de cosméticos.

Evite estimulación química o mecánica durante 7 días antes y después.

Evite la luz solar directa; use protector solar de FPS no inferior a 15.

Prohibidos baños calientes, masajes y ejercicio aeróbico.

Pueden aparecer ligero enrojecimiento y costras que caen solas; no las rasque.

Parámetros recomendados

Valores orientativos por tipo de piel y zona. Ajuste siempre según la respuesta y sensación del paciente, comenzando con energía baja y aumentando gradualmente.

PIEL I				
Zona	Frec. (Hz)	Pulso (ms)	Sesiones	Cada (sem.)
Abdome	4	80-90	5	3
n Bikini	4	80-90	5	3
Frente	4	75-90	5	3
Mejilla	4	75-90	5	3
Bigote	4	75-90	5	3
Barba	4	75-90	5	3
Axila	4	85-95	6	3
Espalda	4	85-95	6	3
Brazo	4	85-95	6	3
Pierna	4	85-95	6	3

PIEL II				
Zona	Frec. (Hz)	Pulso (ms)	Sesiones	Cada (sem.)
Abdome	4	70-85	5	3
n Bikini	4	70-85	5	3
Frente	4	70-85	5	3
Mejilla	4	70-85	5	3
Bigote	4	70-85	5	3
Barba	4	70-85	5	3
Axila	4	80-90	6	4
Espalda	4	80-90	6	4
Brazo	4	80-90	6	4
Pierna	4	80-90	6	4

PIEL III				
Zona	Frec. (Hz)	Pulso (ms)	Sesiones	Cada (sem.)
Abdome	4	70-85	6	3
n Bikini	4	70-85	6	3
Frente	4	65-80	6	3
Mejilla	4	65-80	6	3
Bigote	4	65-80	6	3
Barba	4	65-80	6	3
Axila	4	80-90	6	4
Espalda	4	80-90	6	4
Brazo	4	80-90	6	4
Pierna	4	80-90	6	4

PIEL IV				
Zona	Frec. (Hz)	Pulso (ms)	Sesiones	Cada (sem.)
Abdome	3-4	70-80	6	4
n Bikini	3-4	70-80	6	4
Frente	3-4	65-80	6	4
Mejilla	3-4	65-80	6	4
Bigote	3-4	65-80	6	4
Barba	3-4	65-80	6	4
Axila	3-4	75-90	7	4
Espalda	3-4	75-90	7	4
Brazo	3-4	75-90	7	4
Pierna	3-4	75-90	7	4

PIEL V				
Zona	Frec. (Hz)	Pulso (ms)	Sesiones	Cada (sem.)
Abdomen	3	70-75	7	4
Bikini	3	70-75	7	4
Frente	3	65-75	7	4
Mejilla	3	65-75	7	4
Bigote	3	65-75	7	4
Barba	3	65-75	7	4
Axila	3	70-80	7	4
Espalda	3	70-80	7	4
Brazo	3	70-80	7	4
Pierna	3	70-80	7	4

PIEL VI				
Zona	Frec. (Hz)	Pulso (ms)	Sesiones	Cada (sem.)
Abdomen	2	70-85	7	4
Bikini	2	70-85	7	4
Frente	2	70-85	7	4
Mejilla	2	70-85	7	4
Bigote	2	70-85	7	4
Barba	2	70-85	7	4
Axila	2	80-85	7	4
Espalda	2	80-85	7	4
Brazo	2	80-85	7	4
Pierna	2	80-85	7	4

Nota: los valores son de referencia. Se recomienda intensidad del láser del 90%-100% y ajustar siempre según la sensación del paciente.

Precauciones de uso

Coloque la máquina sobre una superficie plana y estable.

Verifique que equipo, accesorios y cable estén intactos antes de usar.

El equipo es frágil: no lo deje caer.

Limpie con un paño húmedo evitando que penetre líquido.

No opere con las manos mojadas.

No doble ni retuerza el cable de alimentación.

Desconecte el equipo antes de limpiarlo o transportarlo.

Ubíquelo en un área ventilada; no cubra el ventilador.

No lo use cerca de microondas, hornos ni en sanitarios.

El operador debe estar capacitado en su uso.

Prohibido su uso en menores de 18 años y en animales.

Úselo solo para los fines descritos en este manual.

Ajuste la energía de menor a mayor consultando al paciente.

Tiempo máximo de trabajo continuo: 12 horas por día.

Apague y desconecte la corriente tras cada uso.

Garantía

Todos los productos se prueban estrictamente antes de la venta. La garantía de reparación gratuita rige desde el día de la compra y cubre averías por factores no atribuibles al usuario. Los accesorios no están incluidos en la garantía. Quedan fuera de garantía: daños por mal uso, golpes o colisiones; fuerza mayor; conexión a un voltaje incorrecto o uso indebido; y deterioro por ambiente húmedo o polvo.

Resolución de problemas

Problema	Causa posible	Acción recomendada
El equipo no enciende	Mal enchufado · cable suelto · interruptor en OFF · fusible o circuito dañado	Revise enchufe y cable, pulse el interruptor, cambie el fusible. Si persiste, contacte soporte técnico.
Los botones no responden	Botones defectuosos o circuito dañado	Contacte al servicio técnico.
Enciende pero no emite calor	Conexiones o cable del manípulo defectuosos · falla del circuito	Revise y reconecte el manípulo correctamente. Si persiste, contacte soporte técnico.
Funciona con menor eficacia	Mala conexión del manípulo · componente dañado	Reconecte el manípulo. Si persiste, contacte al servicio técnico.



Diodo Laser

Pro

Aparatología estética con criterio técnico.

Nueva o usada auditada · Financiación · Capacitación.

WEIMAR · Buenos Aires, Argentina

Venta y envío a todo el país · 15 años de experiencia

weimar-estetica.online

LEA ESTE MANUAL COMPLETO ANTES DE OPERAR EL EQUIPO